

**ІНСТРУКЦІЯ  
З ЕКСПЛУАТАЦІЇ  
ТА ТЕХНІЧНОГО  
ОБСЛУГОВУВАННЯ**



Developed by STU&RM GmbH

Постачальник:

Україна, ТОВ "БЕСТВОРК" 04128, м. Київ, вул. Стеценка, 19/54, (044) 495-52-46,  
Україна, ТОВ "ПРО-ЛАЙТ" 04128, м. Київ, вул. Стеценка, 19/54, (044) 451-89-67

Адреса потужностей виробництва вказана у супровідних документах

**ПОВІТРОДУВКА  
БЕНЗИНОВА 3в1 GB1926**

[www.sturmtools.com.ua](http://www.sturmtools.com.ua)

## ЗМІСТ

1. Опис інструменту .....	03
2. Технічні характеристики .....	04
3. Комплектація .....	05
4. Правила техніки безпеки .....	06
5. Підготовка до роботи .....	08
6. Приготування паливної суміші, заправка паливом .....	10
7. Запуск і зупинка двигуна .....	12
8. Обкатка двигуна .....	13
9. Робота з повітродувкою .....	14
10. Технічне обслуговування .....	16
11. Гарантійне зобов'язання .....	19



**Відсутність гарантійного талону та серійного номера на інструменті не дає можливості його гарантійного ремонту!**

## Шановний покупець!

Дякуємо Вам за покупку інструменту торговельної марки **•Sturm!** Наші продукти відрізняються прогресивним дизайном та сучасними конструкторськими рішеннями. Ми приділяємо значну увагу якості виконання наших виробів. Сподіваємося, що наша продукція стане надійним помічником для Вас на довгі роки.

## 1. ОПИС ІНСТРУМЕНТУ

Повітродувка бензинова **•Sturm!** являє собою портативний всмоктувальний/повітродувний пристрій, що працює на суміші палива та мастила для двотактних двигунів. Призначена для прибирання Вашої ділянки від листя, трави, бруду, шляхом дії направленою потоку повітря, або всмоктуванням у мішок. Основна перевага бензинових повітродувок в тому, що вони більш потужні та незалежні від джерела живлення.

У повітродувках **•Sturm!** ми удосконалили конструкцію та використовуємо тільки перевірені рішення.

### Наші переваги:

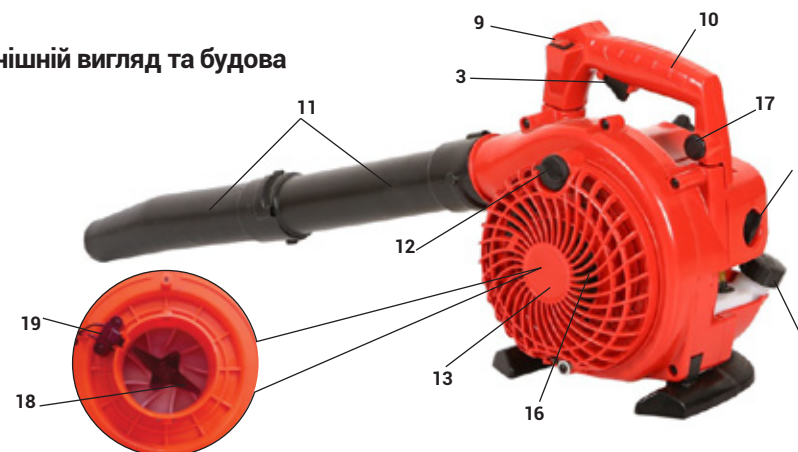
- **функція 3 в 1** – прилад оснащений функціями: повітродувки, пилососа, мульчування (завдяки металевому лезу)
- **ударостійкий корпус** – використовується лише високоякісний пластик первинної переробки
- **антивібраційна система** – значно підвищує рівень комфорту роботи з повітродувкою, за рахунок використання система амортизації
- **система легкого старту** – дозволяє використовувати мінімум зусиль задля пуску приладу
- **праймер** – значно полегшує запуск повітродувки в холодну погоду
- **система безключового доступу** – не потрібно використовувати ключ/викрутку для обслуговування повітряного фільтра

### ПРИМІТКА!

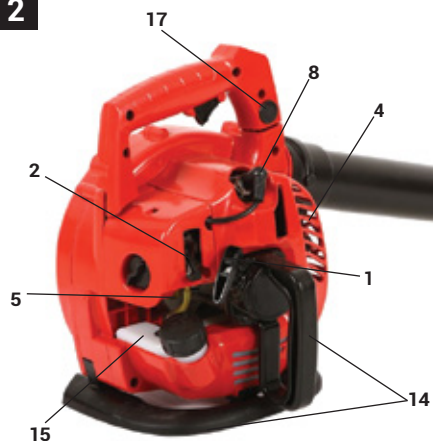
*Повітродувка не призначена для збору сміття великих розмірів. Її основне поле застосування – садова ділянка, прибирання листя. Слідкуйте за тим, щоб всередину не потрапила проволочка, каміння та інші компоненти, що можуть пошкодити механізми повітродувки.*

### Зовнішній вигляд та будова

1



2



1. Рукіятка ручного стартера
2. Вазиль повітряної заслінки карбюратора
3. Вазиль дроселя
4. Глушник
5. Праймер
6. Пробка паливного бачка
7. Фіксатор кришки повітряного фільтра
8. Ковпачок свічки запалювання
9. Вимикач запалювання

10. Рукіятка
11. Насадки для функції повітродуйки
12. Фіксатор впускної кришки
13. Впусна кришка
14. Ручки для положення всмоктування
15. Паливний бачок
16. Впускний отвір
17. Демпфер (амортизатор)
18. Ріжуче лезо (мульчування)
19. Кнопка-запобіжник\*



**Ні в якому випадку не слід вносити зміни в початкову конструкцію інструмента. Завжди використовуйте оригінальні запасні частини. Несакціонована зміна конструкції виробу, або використання не дозволених насадок, може стати причиною серйозної, або смертельної травми.**

## 2. ТЕХНІЧНІ ХАРАКТЕРИСТИКИ

Модель	•Sturm! GB1926
Тип двигуна	бензиновий двотактний одноциліндровий повітряного охолодження
Тип палива	суміш бензину з мастилом для двотактних двигунів 25:1
Робочий об'єм циліндра, куб.см	26
Потужність, Вт /к.с.	1250 / 1,7

\*кнопка-запобіжник запобігає випадкове включення повітродуйки в режимі "всмоктування"/"мульчування".

Модель	•Sturm! GB1926
Максимальна частота, об / хв	7500
Максимальна швидкість повітря, км/год	280
Максимальний об'єм повітря при всмоктуванні, м³/хв	16
Об'єм мішка, л	35
Система запуску двигуна	ручний стартер з системою полегшеного пуску
Подрібнення	1:10
Об'єм паливного бачка, л	0,75
Функції	Воздуходувка/пилосос/мульчування
Маса, кг	4,9

## 3. КОМПЛЕКТАЦІЯ

3



Мірний стакан для приготування паливної суміші – 1шт  
Свічний ключ – 1шт  
Викрутка – 1 шт  
Набір шестигранних ключів – 1 компл.

Набір гвинтів – 1 компл.  
Мішок с вбудованими ременями – 1шт  
Набір насадок для функції повітродуйки – 1 компл.  
Набір насадок для функції пилососа – 1 компл.

#### ПРИМІТКА!

**ТМ • Sturm!** постійно працює над удосконаленням своєї продукції, в зв'язку з цим, залишає за собою право на внесення змін, що не порушують основних принципів управління. Таких, як зовнішній вигляд, конструкція і оснащення виробу, так і в зміст цього посібника, без попереднього повідомлення споживачів. Всі можливі зміни будуть спрямовані тільки на поліпшення і модернізацію виробу.

## 4. ПРАВИЛА ТЕХНІКИ БЕЗПЕКИ



Перед початком роботи повітродувкою уважно ознайомтеся з вимогами щодо техніки безпеки та попередженнями, викладеними в цьому керівництві. Більшість травм під час експлуатації інструменту виникає в результаті недотримання основних правил техніки безпеки. Травм можна уникнути, якщо строго дотримуватися запобіжних заходів і завчасно передбачити потенційну небезпеку.

#### ПРИМІТКА!

Даний посібник не може врахувати всіх випадків, які можуть виникнути в реальних умовах експлуатації. Тому, при роботі з інструментом керуйтеся здоровим глуздом, будьте максимально уважними та акуратними.

### Робоча зона

- Робоча зона повинна бути добре освітленою
- Переконайтеся, що на ділянці роботи немає проволочки, дротів, каменів та інших предметів, що можуть під поривом потоку стисненого повітря відскочити та нанести шкоду Вам, або Вашому майну.
- Захаращені й погано освітлені робочі місця є причиною травматизму.
- Не використовуйте бензоінструменти у вибухонебезпечних приміщеннях: таких, де присутні легкозаймісті рідини, газу, або пил. Бензоінструменти створюють іскри, які можуть стати причиною пожежі.
- Тримайте дітей та сторонніх на безпечній відстані від працюючих бензоінструментів.
- Не відволікайтеся - це може викликати втрату контролю при роботі та стати причиною травми

### Особиста безпека

- Будьте уважні, контролюйте кожний етап роботи з бензоінструментом.
- Не використовуйте бензоінструмент в той час, коли Ви стомлені, або знаходитесь під впливом лікарських засобів, що уповільнюють реакцію, а

також алкоголю, або наркотичних речовин. Це може призвести до серйозної травми.

- Носіть відповідний одяг. Занадто вільний одяг, прикраси, або довге розпущене волосся можуть потрапити в рухомі частини працюючого бензоінструмента. Тримайте Ваше волосся, одяг і рукавички далеко від частин, що рухаються. Руки повинні бути сухими, чистими і вільними від слідів маслянистих речовин.

- Приберіть регульовальні і / або установчі ключі перед включенням бензоінструмента. Залишений ключ, потрапивши в рухомі частини бензоінструмента, може призвести до поломки інструменту, або серйозної травми.

- Тримайте рівновагу. При встановленні бензоінструменту використовуйте надійну опору. Належна опора і баланс дозволяють забезпечити контроль над бензоінструментом в несподіваних ситуаціях.

- Використовуйте обладнання, що забезпечить Вашу безпеку. Завжди надягайте захисні окуляри, респіратор, неслизькі безпечні черевики, каску і / або навушники повинні використовуватися для відповідних умов.

- Робіть під час робочого дня тривалі перерви, щоб відпочити від шуму та вібрацій.

### Техніка безпеки, при роботі з повітродувкою

- Впевніться, що повітродувка немає пошкоджень.
- Перед виконанням робіт видаліть небезпечні предмети з робочої зони. Наприклад, вибухові та легкозаймісті продукти, гарячий попіл, продукти згоряння, запалені цигарки, гілки, уламки скла, гострі предмети, шматки металу, каміння.
- Завжди тримайте повітродувку обома руками, при роботі в режимі пилюса, мульчування. Для повітродувного режиму, дозволяється тримати інструмент однією рукою.
- Носіть міцний робочий одяг, міцні рукавички, міцне робоче взуття, захисну каску і щиток.
- Не дозволяйте стороннім знаходитися поблизу повітродувки, при запуску, чи роботі.
- Перед початком роботи впевніться, що повітродувка не торкається сторонніх предметів.
- Не блокуйте решітку повітрозабирача та вентиляційну решітку, щоб уникнути перегрівання двигуна.
- Глушник сильно нагрівається у процесі роботи приладу та, залишається гарячим навіть після вимкнення двигуна. Дотик до глушника може призвести до серйозних опіків.
- Пам'ятайте про вогненебезпеку. Після роботи з повітродувкою, необхідно поставити її подалі від легкозаймістих речовин і дати охолонути.
- Переносьте повітродувку з вимкненим двигуном, глушником від себе.
- Завжди вимикайте двигун, при встановленні будь-яких компонентів (насадок, мішка, тп), а також перед дозаправкою.

- Будьте край обережні не торкайтесь впускної кришки.
- Не працюйте повітродувкою, стоячи на приставній драбині, або опорі.
- Ніколи не залишайте паливну суміш у паливному бачку, при транспортуванні та довготривалому зберіганні.
- Якщо ділянка роботи занадто запилена, побризкайте ділянку невеликою кількістю води.
- Використовуйте всю довжину насадки, щоб повітряний потік працював біля поверхні землі.
- Не працюйте повітродувкою, якщо вона пошкоджена, неправильно зібрана, або, якщо її частини ненадійно закріплені.
- Перед тим, як покласти з рук повітродувку, вимкніть двигун.
- Не дозволяйте, щоб люди, або тварини знаходилися в зоні роботи, тобто в радіусі 15 метрів від оператора.
- Будьте вкрай обережними! Повітродувка, при роботі з великою швидкістю відкидає предмети, які рикошетом можуть вдарити в зоні дії інструменту.
- Руки повинні буди сухими, чистими, без слідів мастила та паливної суміші.
- Всі види обслуговування, крім, вказаних в даному посібнику, повинні проводитися в авторизованих сервісних центрах.
- Використовуйте повітродувку тільки за призначенням. Забороняється, наприклад, використовувати прилад для прибирання уламків скла, металу, каміння, або інших предметів, що можуть призвести до пошкодження ротора, або ножа-подрібнювача.
- Зберігайте бензоінструмент подалі від джерел тепла, від яких може статися загоряння: таких як, газові водонагрівачі, печі, портативні обогрівачі, і тп.



**Необхідно суворо дотримуватися правил техніки безпеки, при користуванні повітродувкою. Для Вашої безпеки та безпеки інших, уважно прочитайте ці правила та зберігайте їх у доступному місці. Використовуйте прилад лише за призначенням. Виробник не несе відповідальність за нещасні випадки, викликані неправильним використанням виробу, або використанням не за призначенням.**

## 5. ПІДГОТОВКА ДО РОБОТИ

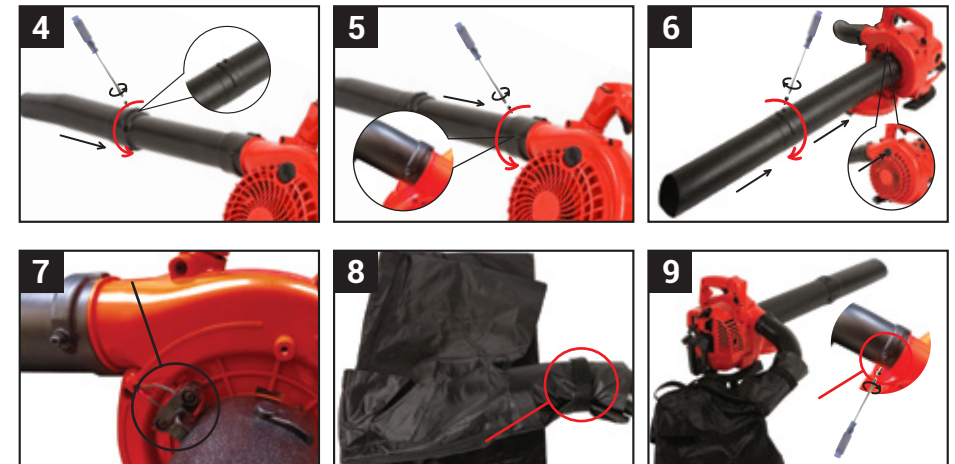


**При установці, або демонтажу насадок та інших аксесуарів повітродувки, двигун повинен бути вимкненим!**

Розпакуйте виріб та всі комплектуючі. Обов'язково перевірте виріб на предмет відсутності пошкоджень. Поставте виріб для монтажу/демонтажу на рівну, стійку поверхню. Повітродувка є великогабаритною. Тому переконайтеся в тому, що для поводження з приладом є достатньо місця.

### 1) Для використання функції повітродувки:

- З'єднайте між собою дві насадки для функції повітродувки. Для цього знайдіть на більшій за діаметром насадці фіксуєчий виступ. Вставте більшу насадку у відповідний паз на меншій трубці, як показано на рисунку 4 та перевірте за годинниковою стрілкою. Переконайтеся, що два різьбові отвори в насадках співпадають. Зафіксуйте між собою дві насадки за допомогою гвинту та викрутки, що поставляються разом з виробом. Зверніть увагу, що для функції повітродувки використовується насадка з вигнутим наконечником.



- Дві змонтовані насадки з'єднайте з корпусом повітродувки та перевірте їх за годинниковою стрілкою. Зверніть увагу, що два монтажні отвори та пази повинні співпадати між собою, для того, щоб надійно закріпити насадки з корпусом повітродувки. Зафіксуйте корпус виробу та насадки за допомогою гвинта та викрутки, що поставляються в комплекті. (Рис.5)
- Демонтаж насадок виконується у зворотному порядку.



**Довжину насадок в зборі не можна відрегулювати. Нижня насадка не може переміщуватися далі стопорних пазів.**

### 2) Для використання функцій пилесос, мульчування:

- Відкрутіть фіксатор впускної кришки та відкрийте впуску кришку. Будьте обережні, на маховику повітродувки встановлені різучі леза.
- З'єднайте між собою дві насадки для функції пилесоса. Для цього знайдіть на більшій за діаметром насадці фіксуєчий виступ. Вставте більшу насадку у відповідний паз на меншій трубці, як показано на рисунку 6 та перевірте за годинниковою стрілкою. Переконайтеся, що два різьбові отвори в насадках співпадають. Зафіксуйте між собою дві насадки за допо-

могою гвинту та викрутки, що поставляються разом з виробом.

- Дві змонтовані насадки з'єднайте з пазами впускного отвору. Переконайтесь, що з'єднувальні пази співпадають між собою та прокрутіть за годинниковою стрілкою. (Рис.6/Рис.7)



При правильному встановленні всмоктувальних насадок, кнопка-запобіжник повинна бути у взведеному положенні. При неправильному встановленні насадки, двигун повітродувки не запуститься.

- Зіставте з'єднувальну трубку в мішок так затягніть паском. Переконайтесь, що пасок достатньо затагнутий, для надійної фіксації трубки (Рис.8)
- З'єднайте трубку з копусом повітродувки. Переконайтесь, що паз трубки співпадає з фіксуючим виступом і стопорним кільцем на корпусі та проверніть трубку за годинниковою стрілкою. Потім зафіксуйте трубку з корпусом за допомогою гвинта та викрутки, що поставляються в комплекті з повітродувкою. (Рис.9)
- Демонтаж насадок та трубки з мішком виконується у зворотному порядку.

## 6. ПРИГОТУВАННЯ ПАЛИВНОЇ СУМІШІ, ЗАПРАВКА ПАЛИВОМ



Бензинові повітродувки ТМ •Sturm! поставляються без палива в паливному бачку! Суворо заборонено заливати в паливний бачок чистий бензин, або інші суміші, рідини, не передбачені в даній інструкції.

Для збільшення терміну експлуатації Вашої повітродувки, рекомендуємо використовувати тільки перевірені мастила ТМ •Sturm!.



Виробник не несе відповідальності за надійність роботи інструменту, при використанні інших, не рекомендованих типів масел, невірному дотримання пропорцій їх застосування. Забороняється використовувати масла для двотактних двигунів з водяним охолодженням для човнових двигунів, відпрацьовані, або ж відновлені масла для чотиритактних двигунів, бензоспирт, чистий бензин.

Sturm  
MOS-2T-1L



Приготування суміші для повітродувкою варто проводити в чистій ємності, яка поставляється в комплекті з повітродувкою. Також можна використовувати й інші ємності, але вони повинні бути призначені для горючих

сумішей. Обов'язково збовтайте отриману суміш. Не зберігайте суміш тривалий час, в такому випадку якість суміші значно погіршується.

Основні ознаки неправильного застосування паливної суміші:

- сильний нагар
- заклинювання поршневого кільця
- подряпини та потертості на поверхні циліндра і поршня
- руйнування опорних підшипників шатуна і поршневого пальця



Використовуйте тільки неетилований бензин з октановим числом 92.



1  
Залейте бензин А92 в ємність до позначки "GAS"



2  
Долейте масло для 2-х тактних двигунів до відповідної позначки "OIL"



3  
Отриману суміш збовтайте і залийте в паливний бак

Також використовуйте таблицю відповідності об'ємів масла та бензину, при співвідношенні бензин/мастило 25:1

Бензин, л	0,25	0,5	1	1,5	2	2,5	5	10
Масло, мл	10	20	40	60	80	100	200	400

### Заправка повітродувки паливною сумішшю



Ніколи не здійснюйте заправку повітродувки при увімкненому двигуні.

- Ретельно очистіть поверхню навколо пробки заливної горловини паливного бака і саму пробку від забруднень, щоб не допустити потрапляння бруду та інших частинок всередину бака.

- Відкрутіть пробку паливного бака.

- Використовуючи лійку, налейте паливо в бак до рівня 10-20мм нижньої частини різьби заливного отвору

- Щільно закрийте пробку. - Якщо ж на корпусі повітродувки залишився бензин - обов'язково витріть насухо ганчіркою.



Якщо повітродувка не використовується протягом тривалого часу, або при транспортуванні - завжди зливайте паливну суміш з бака. Зберігання паливної суміші понад 14 діб може призвести до непридатності її у подальшому використанні.

## 7. ЗАПУСК І ЗУПИНКА ДВИГУНА



**Небезпека отруєння відпрацьованими газами двигуна!**  
Вдихання відпрацьованих газів двигуна може викликати серйозне отруєння. Таке отруєння може призвести до смерті. Експлуатуйте пристрій лише на відкритому повітрі. Не вдихайте відпрацьовані гази двигуна.

### Перед запуском:

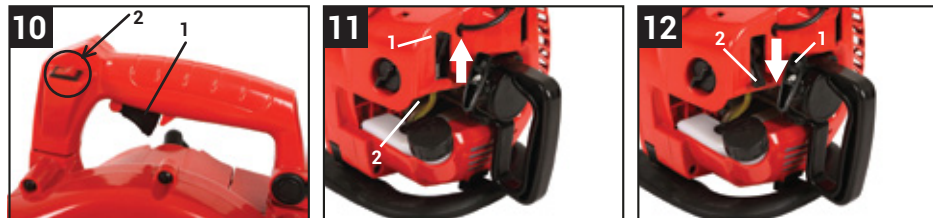
- Заправте повітродувку паливною сумішшю
- Встановіть насадки для обраного Вами режиму ( Див. Розділ 5 «Підготовка до роботи»)
- Поставте повітродувку на землю горизонтально



**Переконайтеся, що насадки не торкається сторонніх предметів. Будьте вкрай обережні, якщо поруч є люди, чи тварини.**

### Запуск холодного двигуна:

- Переведіть дросельний важіль в положення холостого ходу (натисніть його і відпустіть, Рис.10.1)
- Закрийте повітряну заслінку, витягнувши важіль заслінки в крайнє верхнє положення (Рис.11.1)
- Натисніть на праймер, що знаходиться у нижній частині карбюратора, кілька разів (5-8), поки паливна суміш не заповнить його. (Рис.11.2)
- Переведіть вимикач запалювання у положення «I» (включити) (Рис.10.2)
- Повільно потягніть ручку стартера правою рукою, поки не відчуєте опір. Потім різко смикніть ручку стартера. Не витягуйте шнур стартера на всю довжину, Ви можете вирвати його. (Рис.12.1)



- Не давайте стартеру надто швидко повертатися назад. Повільно повертайте його назад, щоб шнур стартера міг закрутитися належним чином.
- Повторіть ривок зі стартером кілька разів (до 10) поки не почуєте «хлопок» з глушника. При холодному запуску двигун заведеться і затихне
- Після першого «хлопка» з глушника, відкрийте повітряну заслінку.

Переведіть важіль заслінки у відкрите положення, перемістивши його у крайнє нижнє положення (Рис.12.2)

- Зробіть це кілька (5-10), ривків стартером і двигун повинен завестися.
- Прогрійте двигун у режимі холостого ходу протягом 15-20 сек.

### Запуск теплогo двигуна:

- Важіль повітряної заслінки повинен бути відкритим, перебувати в крайньому нижньому положенні ( Рис.12.2)
- Повторіть процедуру запуску

### ПРИМІТКА!

*Для зупинки двигуна переведіть перемикач в положення «0» ( Рис.10.2)*

## 8. ОБКАТКА ДВИГУНА

Обкатка двигуна – найважливіший етап. Саме правильність дотримання цієї процедури визначає довговічність повітродувки на роки вперед

### ПРИМІТКА!

*Обкатку двигуна потрібно обов'язково проводити не тільки до нових бензоінструментів, але й до нещодавно відремонтованих. Існує два види обкатки: первинна і повна. Первинна займає до 4 годин (дві заправки бака паливною сумішшю) на холостих обертах, з періодичними прогазовками, без навантажень. Повна обкатка виконується вже в процесі роботи, визначається виробленням 10 баків паливної суміші. У цей період категорично забороняється працювати повітродувкою в посиленних режимах, кожні 15 хвилин давати повітродувці «відпочити» 15 хвилин.*

### Первинна обкатка

- 1) Запустіть двигун повітродувки і дайте йому попрацювати на холостому ходу близько 10 хвилин, потім дайте прогазовку: 2 хвилини в півгаза.
- 2) Після прогазовки дайте інструменту попрацювати на холостому ходу близько 5 хвилин. Потім заглушіть двигун і дайте йому відпочити близько 20 хвилин.
- 3) Після охолодження двигуна повторіть процедуру первинної обкатки (пункт 1-2)
- 4) За весь етап обкатки Ви повинні витратити два бака паливної суміші

### Повна обкатка

- 1) Запустіть двигун виробу
- 2) Приготуйтеся до роботи, дотримуючись усіх правил безпеки.



3) Не давайте перевантажень повітрودувці: після кожних 15 хвилин роботи давайте «відпочити» виробу 15 хвилин

4) За весь етап повної обкатки має піти близько 10 баків паливної суміші



*У процесі обкатки двигуна можливі підтікання мастила на глушнику та інших частинах бензоінструменту. Це не свідчить про несправність - це особливість роботи двотактних двигунів на холостих обертах. Необхідно протерти виріб сухою чистою тканиною.*

## 9. РОБОТА З ПОВІТРОДУВКОЮ



*Наполегливо рекомендуємо ознайомитися з інструкцією, перш ніж приступати до роботи з повітрودувкою. Також рекомендуємо попрактикуватися на безпечній зоні, на якій немає сторонніх предметів, чи людей.*



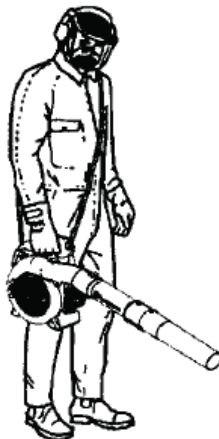
*Прилад під час роботи може створювати електромагнітне поле. За певних обставин це поле може створювати перешкоди для пасивних та активних медичних імплантатів. Для того, щоб уникнути ризику серйозної травми, або смерті, особам з медичними імплантатами рекомендовано проконсультуватися з лікарем та виробником імплантату, перш ніж приступати до роботи.*

### Робота в режимі повітродувки

Перед роботою повітрودувкою обов'язково перевірте виріб та аксесуари до нього на відсутність пошкоджень.



*Суворо забороняється працювати з повітрودувкою, у разі виявлення будь-яких пошкоджень.*



Встановіть відповідні насадки згідно інструкції (Див. пункт 5 «Підготовка до роботи»). Заправте інструмент паливною сумішшю.

В режимі повітродувки пристрій можна нести в одній руці, як показано на рисунку. Обов'язково надягайте засоби захисту, так як навушники, захисні окуляри, рукавички з не ковзким покриттям.



*Не працюйте повітрودувкою, якщо Ви стоїте на приставній драбині, або опорі  
Не направляйте увімкнену повітродувку на людей, тварин, автомобілі  
Не використовуйте повітродувку, якщо впускна кришка не закрита, або пошкоджена*

Рекомендується починати роботу з кутів і, використовуючи потік направлено повітря, переміщати сміття до центру ділянки. Потім, використовуючи режим мульчування, зібрати бруд у мішок.

### Робота в режимі всмоктування/мульчування

Встановіть відповідні насадки згідно інструкції (Див. пункт 5 «Підготовка до роботи»). Заправте інструмент паливною сумішшю.



*Уважно перевірте робочу зону на відсутність скла, каменю, проволочи, калюж та інших предметів, що можуть пошкодити двигун та маховик. Всмоктування рідини, або волого листа, чи трави може призвести до порушень роботи пристрою.  
Переконайтесь у відсутності тварин на ділянці (дрібні тварини можуть потрапити всередину інструменту)*

В режимі всмоктування, пристрій потрібно тримати двома руками, використовуючи дві ручки та пасок, як показано на рисунку:

Тримайте кінець всмоктувальної насадки на відстані кількох сантиметрів від землі.

Не заповнюйте мішок для збору повністю. Зупиніть двигун, перед тим, як випорожнити мішок.

Для того щоб випорожнити мішок:

- вимкніть двигун
- відстебніть фіксуєчий пасок
- вийміть з'єднувальну трубку з мішка
- відстебніть блискавку та викиньте його вміст



*Під час роботи глушник може сильно нагріватися. Будьте вкрай обережні, не торкайтесь глушника, це може призвести до опіків шкіри.*

### ПРИМІТКА!

*При режимі «мульчування» сміття подрібнюється в пропорції 1/10. Подрібнені рештки листа можуть слугувати добривом для Вашого саду.*

## 10. ТЕХНІЧНЕ ОБСЛУГОВУВАННЯ

Правильне техобслуговування і догляд необхідні для підтримки працездатності і безпеки пристрою.



**Перед обслуговуванням повітродувки переконайтеся, що пристрій вимкнений, а двигун – охолов. Обов'язково від'єднайте свічку запалювання, щоб виключити випадковий запуск двигуна.**

Виконуйте роботи з технічного обслуговування і догляду, тільки якщо у Вас є необхідні знання та інструменти.

Дочекайтеся, доки двигун не охолоне повністю.

Носіть захисні рукавички.

Замінюйте зношені, або пошкоджені компоненти обладнання тільки на оригінальні запасні частини від виробника.

Заборонено виконувати роботи з технічного обслуговування, які не описані в цьому посібнику. Зверніться для цього в авторизований сервісний центр. Невирішені дії призводять до втрати гарантії від виробника.

### ПРИМІТКА!

**Карбюратор відрегульований заводом-виробником згідно технічних стандартів виробництва. Не рекомендовано самостійно проводити будь-які налаштування карбюратора. Всі налаштування карбюратора повинні проводитися в авторизованих сервісних центрах.**

### Повітряний фільтр

Відпустіть гвинт повітряного фільтра до ослаблення корпусу повітряного фільтра (Рис.13)

Зніміть корпус повітряного фільтра та вийміть губчатий фільтр. При необхідності помийте фільтр в теплій воді з мильним розчином. Якщо фільтр не придатний до використання – замініть його.



### Свічка запалювання

Вийміть наконечник свічки запалювання. (Рис.14)

Викрутіть свічку запалювання за допомогою свічного ключа. (Рис.15)



Прочистіть електроди свічки дротяною щіткою. Зазор повинен бути від 0,6 до 0,7 мм. (Рис. 16.1) Якщо свічка сильно пошкоджена, забруднена і подальше її використання неможливе – замініть її.

### Паливний фільтр

Паливний фільтр розташований всередині паливного бака та встановлено на всмоктувальній голівці. Якщо паливний фільтр затвердів, забруднений або забитий, в двигун потрапляє менша кількість палива. У цьому разі паливний фільтр слід замінити. Рекомендовано проводити такі роботи в авторизованому сервісному центрі.

### Перевірка/затягування гвинтів

Через вібрації двигуна гвинти можуть послабитися. Для перевірки/затягування гвинтів пристрою є інструменти, що поставляються в комплекті разом з повітродувкою. Рекомендовано перевіряти всі гвинти на корпусі приладу перед кожним застосуванням.

### Графік технічного обслуговування

Подальші вказівки стосуються нормальних умов експлуатації. За особливих умов, наприклад при тривалому щоденному використанні пристрою, або дуже забрудненій робочій зоні, необхідно скоротити вказані інтервали обслуговування відповідним чином. Під час заміни деталей необхідно використовувати тільки оригінальні запасні частини.

Інтервал	Компонент	Виконувані роботи
Перед початком роботи	Увесь пристрій	Огляд і перевірка стану
	Елементи керування	Перевірка працездатності
	Елементи гасіння вібрації	Перевірка
Після щоденної роботи	Увесь пристрій	Очищення
Після кожної заправки паливом	Увесь пристрій	Огляд і перевірка стану
	Елементи керування	Перевірка працездатності
Кожні 100 годин роботи	Свічка запалювання	Заміна
	Повітряний фільтр	Очищення
Кожні 12 місяців	Повітряний фільтр	Заміна
	Паливний фільтр в баку	Заміна
У разі поганої працездатності	Повітряний фільтр	Очищення

Інтервал	Компонент	Виконувані роботи
	Паливний фільтр в баку	Перевірка
	Свічка запалювання	Очищення між електродами
	Усі доступні гвинти (окрім регулювальних)	Перевірка
	Елементи гасіння вібрації	Перевірка
	Важіль газу	Очищення, або заміна*
	Вмикач/вимикач	Очищення, або заміна*
	Глушник	Очищення, або заміна*
У разі несправності	Повітряний фільтр	Заміна
	Паливний фільтр в баку	Очищення, або заміна*
	Елементи гасіння вібрації	Заміна
	Трос стартера	Заміна
	Мішок для збору	Заміна
За потреби	Повітряний фільтр	Очищення, або заміна
	Паливний фільтр в баку	Заміна
	Карбюратор	Регулювання холостого ходу*
	Впуск охолоджуючого повітря	Очищення
	Усі доступні гвинти (окрім регулювальних)	Підтягування
	Елементи гасіння вібрації	Перевірка
	Каністра для бензину і масла для двотактних двигунів	Очищення

\*- цей процес виконує дилер, або працівник авторизованого сервісного центру.

## 11. Гарантійне зобов'язання

На бензоінструмент поширюється гарантія, згідно з терміном, зазначеним у гарантійному талоні.

Ви можете ознайомитися із правилами гарантійного обслуговування в гарантійному талоні, прикладеному до інструкції з експлуатації.

Термін служби становить 5 років з дати виробництва.

Виготовлено в КНР.

Дата виробництва вказана на упаковці.

